

Regiovisie IJsselland Huiselijk Geweld en Kindermishandeling

Samen tegen huiselijk geweld –
Lokaal Sterk

Inhoud

Samenvatting		3
1	Context	5
1.1	Toekomstbeeld 2030 “ <i>Samen tegen huiselijk geweld – Lokaal sterk</i> ”	6
1.2	Landelijke kaders	7
1.3	Cijfers en trends	10
1.3.1	Landelijke cijfers	10
1.3.2	Regionale cijfers	10
1.4	Terugblik op de Regiovisie Huiselijke Geweld en Kindermishandeling 2021 – 2024.	12
1.5	De koers voor 2026–2030	12
2	Visie, Missie en Ambities	13
2.1	Visie	13
2.2	Missie	14
2.3	Ambities	14
3	Leidende principes	18
3.1	Leidende Principes voor Samenwerking	18
4	Uitvoeringsstructuur regiovisie	19
4.1	Financiering en inzet van middelen	19
5	Bijlagen	21
5.1	Bijlage 1: Definities huiselijk geweld en kindermishandeling	21
5.2	Bijlage 2: Meldcode Stappenplan Huiselijk Geweld en Kindermishandeling	22
5.3	Bijlage 3: Rollen & verantwoordelijkheden	26

Samenvatting

Huiselijk geweld raakt ons allemaal. Het is een van de meest ingrijpende vormen van geweld in onze samenleving. Onderzoek¹ laat zien dat de helft van de inwoners van Nederland hier ooit mee te maken heeft gehad. De gevolgen zijn vaak levenslang. Achter elk cijfer schuilt een mens – iemand met een verhaal van pijn, angst of schaamte. Daarom zet de regio IJsselland zich in om geweld niet alleen te stoppen, maar vooral te voorkomen, bespreekbaar te maken en duurzaam aan te pakken.

Met deze regiovisie 2026–2030 bouwen we voort op de resultaten en lessen van de vorige periode (2021–2024). Er is in de afgelopen jaren een stevig fundament gelegd: de samenwerking tussen gemeenten en partners is verbeterd, professionals weten elkaar beter te vinden en huiselijk geweld is vaker onderwerp van gesprek. Tegelijkertijd vraagt de praktijk om verdere verdieping: meer uniformiteit in werkwijzen, sterkere lokale teams en een nadrukkelijke focus op kwaliteit van uitvoering en duurzame veiligheid.

De regio IJsselland streeft naar een samenleving waarin iedereen zich veilig voelt en waarin huiselijk geweld en kindermishandeling geen plaats hebben. We willen de overdracht van geweld tussen generaties doorbreken en gezinnen versterken in hun veerkracht. Deze visie rust op een integrale, mensgerichte aanpak waarin professionals, organisaties en inwoners samen verantwoordelijkheid dragen. We kiezen voor stevige lokale teams die dichtbij inwoners staan, integraal werken en met mandaat kunnen handelen. Zo verbinden we zorg, veiligheid en ondersteuning tot één samenhangend netwerk dat daadwerkelijk bijdraagt aan duurzame veiligheid.

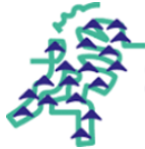
De regiovisie sluit aan op landelijke kaders zoals de Hervormingsagenda Jeugd, het Toekomstscenario Kind- en Gezinsbescherming, de Leidraad Werken aan Veiligheid en de Aanpak Voorkomen Escalatie (AVE). Deze vormen samen het kader waarbinnen de regio werkt aan één samenhangende aanpak van huiselijk geweld en kindermishandeling – met lokale teams die dichtbij inwoners staan, integraal werken en handelen met mandaat.

De visie rust op drie ambities:

- 1. Preventie:** geweld voorkomen en bespreekbaar maken, door bewustwording te vergroten en professionals te versterken in signalering en gespreksvoering.
- 2. Kwalitatieve zorg:** het duurzaam stoppen van geweld door integrale samenwerking, traumasensitief werken en passende hulpverlening.
- 3. Leren & innoveren:** voortdurend verbeteren door kennisdeling, monitoring en het ontwikkelen van nieuwe werkwijzen die aansluiten bij de complexe werkelijkheid van gezinnen.

¹ <https://repository.wodc.nl/bitstream/handle/20.500.12832/3019/3081c-prevalentiemonitor-huiselijk-geweld-en-seksueel-geweld-2020-volledige-tekst.pdf?sequence=15&isAllowed=y>

De regiovisie vormt een gezamenlijk en toekomstgericht beeld van de aanpak van huiselijk geweld en kindermishandeling. IJsselland kiest voor samenwerking, maatwerk en continue verbetering, met als doel een veilige samenleving waarin onveiligheid in huishoudens geen plaats heeft en de overdracht van geweld tussen generaties wordt doorbroken. Door sterke netwerksamenwerking bouwen we aan draagkracht en creëren we een duurzame, veilige en ondersteunende omgeving voor alle betrokkenen, ongeacht hun achtergrond, leeftijd of situatie. De regionale aanpak wordt periodiek geëvalueerd, zodat we blijven leren, verbeteren en samen bouwen aan een veilig IJsselland.



Zorg- en Veiligheidshuizen

William Schrikker
Jeugdbescherming
& Jeugdreclassering



OPENBAAR MINISTERIE



Raad voor de Kinderbescherming
Ministerie van Justitie en Veiligheid



JEUGD
BESCHERMING
OVERIJSEL



Context

Huiselijk geweld raakt ons allemaal. Achter elk cijfer schuilt een mens – iemand met een verhaal van pijn, angst, schaamte of verdriet. De gevolgen zijn vaak diep en langdurig, niet alleen voor hen die het geweld ervaren, maar ook voor gezinnen, kinderen en hun omgeving. Huiselijk geweld is geen privékwestie, maar een maatschappelijk probleem dat vraagt om aandacht, betrokkenheid en gezamenlijke verantwoordelijkheid.

Huiselijk geweld en kindermishandeling veroorzaken enorme maatschappelijke en economische schade, die jaarlijks in de miljarden loopt. De druk op opvangvoorzieningen, zoals de vrouwenopvang, is groot en vraagt om structurele uitbreiding en financiering. Huiselijk geweld moet worden gezien als een vorm van huiselijke ondermijning die de samenleving ontwricht. Vanuit onze regio onderschrijven we het belang voor meer aandacht, middelen en een integrale aanpak vanuit gemeenten, om ongeacht de vorm van huiselijk en seksueel geweld, duurzaam aan bestrijding te doen².

In de regio IJsselland willen we dat iedereen zich veilig kan voelen – thuis, op school, op het werk en op straat. Daarom werken gemeenten, organisaties en inwoners samen aan het voorkomen én duurzaam stoppen van huiselijk geweld en kindermishandeling. Die gezamenlijke inzet vormt de basis van deze regiovisie.

In dit hoofdstuk schetsen we de context waarbinnen deze visie tot stand is gekomen. We staan stil bij wat we verstaan onder huiselijk geweld en kindermishandeling, welke landelijke en regionale ontwikkelingen van invloed zijn, hoe de huidige situatie eruitziet en wat we geleerd hebben uit de vorige regiovisie (2021–2024). Samen vormen deze inzichten het fundament voor onze koers richting 2030: een veilig IJsselland voor iedereen.

1.1 Wat verstaan we onder huiselijk geweld en kindermishandeling?

Hoewel in deze regiovisie wordt gesproken over *huiselijk geweld en kindermishandeling*, erkennen wij dat de term *geweld in afhankelijkheidsrelaties* de werkelijkheid, de ernst en breedte van de problematiek beter dekt. De term gaat niet alleen over situaties binnen het gezin of huiselijke situaties, maar ook over afhankelijkheid in andere relaties en sluit aan bij de bredere maatschappelijke ontwikkeling naar een relationele benadering van geweld.

Tegelijkertijd is het belangrijk om aan te sluiten bij bestaande wet- en regelgeving, landelijke kaders en de taal die onze partners hanteren. Begrippen als *huiselijk geweld* en *kindermishandeling* zijn beter verankerd in ons systeem. Ook inwoners herkennen en begrijpen deze termen beter dan de meer beleidsmatige term *geweld in afhankelijkheidsrelaties*.

Om die reden kiezen we er in deze visie nog voor om de bestaande terminologie te handhaven, maar *geweld in afhankelijkheidsrelaties* wél te benoemen als overkoepelend en richtinggevend begrip. Daarmee bereiden we een verdere ontwikkeling in terminologie voor, terwijl we de herkenbaarheid en consistentie in beleid, communicatie en uitvoering behouden.

Huiselijk geweld is geweld dat wordt gepleegd door iemand uit de huiselijke of privékring van het slachtoffer, een (ex-)partner, familielid of bekende. Het omvat fysieke,

² <https://www.socialevraagstukken.nl/meer-geld-nodig-tegen-huiselijke-ondermijning/>

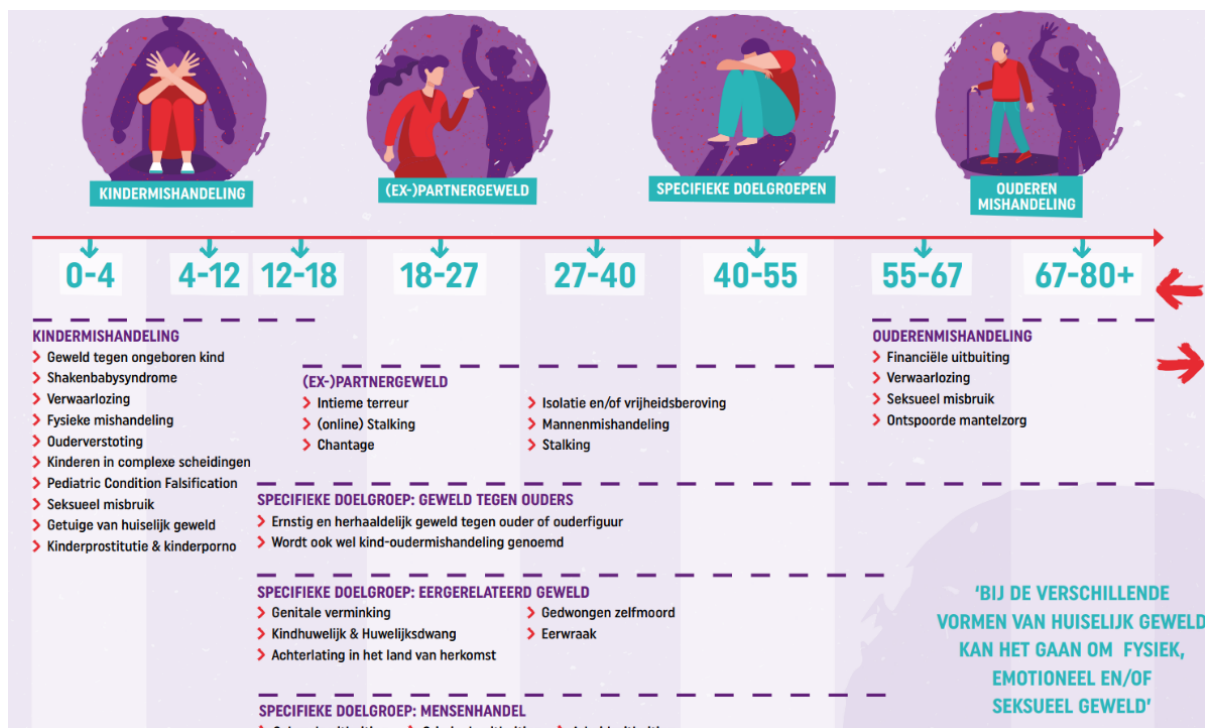
psychische, seksuele, digitale of financiële vormen van geweld, en kan plaatsvinden binnen alle soorten relaties en gezinnen.

Seksueel geweld zien wij ook als een vorm van huiselijk geweld. Het omvat alle seksuele handelingen die iemand moet uitvoeren of ondergaan in een ongelijkwaardige situatie. Seksueel geweld kan gaan om aanranding, verkrachting, seksueel misbruik of online misbruik. Door zowel bekende als onbekende personen.

Kindermishandeling is elke vorm van mishandeling, verwaarlozing of misbruik van een minderjarige door een ouder, verzorger of iemand van wie het kind afhankelijk is. Deze kan lichamelijk, emotioneel, seksueel of pedagogisch van aard zijn, en veroorzaakt blijvende schade aan de ontwikkeling en het vertrouwen van een kind.

Huiselijk geweld en kindermishandeling komen in alle groepen van de bevolking voor. Het gaat om situaties waarin onveiligheid structureel is en vaak van generatie op generatie wordt overgedragen.

De impact is groot: slachtoffers kampen met trauma, angst en isolement; kinderen groeien op in onveiligheid en plegers vinden moeilijk de weg naar herstel. Het is daarom niet alleen een individueel, maar ook een maatschappelijk vraagstuk dat vraagt om een gezamenlijke en bestendige aanpak.



Afbeelding 1: De types van geweld en mishandeling.

1.1 Toekomstbeeld 2030 “Samen tegen huiselijk geweld – Lokaal sterk”

We streven naar een samenleving waarin iedereen zich veilig voelt en waarin huiselijk geweld wordt voorkomen en gestopt. We streven naar een veilig IJsselland voor iedereen. Ons doel is om de overdracht van geweld tussen generaties te doorbreken, zodat kinderen en toekomstige generaties in een veilige en gezonde omgeving kunnen opgroeien.

Om dat te bereiken werken we binnen regionale netwerken intensief samen aan het voorkomen van geweld, het duurzaam stoppen van onveiligheid en het voortdurend verbeteren van onze aanpak. Door kennis, data en ervaringen te bundelen versterken we de veerkracht van gezinnen en betrokkenen en bouwen we aan een duurzame, ondersteunende samenleving voor iedereen. Daarbij werken we met lokale sterke teams die goed zijn ingebed in de wijk en snel kunnen schakelen in samenwerking met partners en bewoners.

- IJsselland blijft zich onverminderd inzetten voor het voorkomen van geweld binnen gezinnen en relaties, ook de komende jaren blijft dit een centraal doel in onze gezamenlijke aanpak.
- Elke inwoner weet waar hij/zij/hen terecht kan voor hulp.
- Lokale teams zijn stevig, deskundig en werken integraal met ketenpartners.
- De overdracht van geweld tussen generaties wordt doorbroken.

In dit toekomstbeeld staat de inwoner centraal. IJsselland is een regio waarin we niet alleen reageren op geweld, maar het actief helpen voorkomen. Door onze krachten te bundelen in preventie, kwalitatieve zorg en een lerende werkwijze, bouwen we aan een regio waar veiligheid de norm is – nu én in de toekomst.

1.2

Landelijke kaders

Deze regiovisie staat niet op zichzelf, maar sluit aan bij recente landelijke ontwikkelingen en kaders zoals de Hervormingsagenda Jeugd, het Toekomstscenario Kind- en Gezinsbescherming, het Richtinggevend Kader Lokale Teams en de Leidraad Werken aan Veiligheid. Hieronder volgt een korte beschrijving en hoe deze landelijke kaders zijn toegepast op de regiovisie huiselijk geweld en kindermishandeling 2026-2030.

Wet maatschappelijke ondersteuning (Wmo 2015) en de Jeugdwet vormen de basis voor de aanpak van huiselijk geweld en kindermishandeling. De Wmo verplicht gemeenten om ondersteuning en bescherming te bieden aan volwassenen en kwetsbare groepen, terwijl de Jeugdwet vastlegt dat gemeenten verantwoordelijk zijn voor het organiseren van jeugdhulp en het tijdig ingrijpen bij risico's voor kinderen. Samen zorgen deze wetten ervoor dat lokale teams en netwerkpartners een wettelijke basis hebben om slachtoffers te ondersteunen en te beschermen. Binnen deze regiovisie vormt het wettelijk kader de ruggengraat voor de lokale teams. Gemeenten en netwerkpartners dragen zorg voor hun inwoners en hebben het mandaat van de lokale teams.

De Hervormingsagenda Jeugd (2023–2028) heeft als doel kinderen en gezinnen sneller passende hulp te bieden en structurele knelpunten in de jeugdzorg aan te pakken. De agenda is opgesteld in samenwerking met cliëntenorganisaties, professionals, jeugdhulpaanbieders, gemeenten en het Rijk, en richt zich op betere zorg en een financieel houdbaar systeem. Er is een duidelijke koppeling met huiselijk geweld en kindermishandeling: gezinnen in dergelijke situaties moeten snel en effectief geholpen worden. Lokale teams en netwerkpartners werken samen om signalen vroeg te herkennen, gecoördineerd te handelen en een veilige omgeving te creëren. We volgen de ontwikkelingen van de Hervormingsagenda en gebruiken de uitkomsten voor ons lokale en regionale beleid.

Het Toekomstscenario voor Kind- en Gezinsbescherming schetst een vernieuwende aanpak waarin gezinnen centraal staan en hulp laagdrempelig, integraal en mensgericht wordt georganiseerd. In plaats van versnipperde hulpverlening, komt er één vast gezicht binnen een lokaal team dat langdurig betrokken blijft bij het gezin. Dit team wordt ondersteund door een regionaal veiligheidsteam met expertise op het gebied van veiligheid in de thuissituatie. Rondom deze teams staat een netwerk van specialisten dat aanvullende kennis biedt. Uitgangspunten van het toekomstscenario zijn gezinsgerichtheid, rechtsbescherming, transparantie, eenvoud en een lerende en innoverende aanpak. Het scenario beoogt een stelselverandering waarbij samenwerking, rechtsbescherming en eenvoud voorop staan, zodat gezinnen sneller passende hulp krijgen en professionals beter kunnen werken. Het toekomstscenario loopt als een rode draad door deze regiovisie.

Het Landelijke Richtinggevend Kader Lokale Teams biedt een heldere basis hoe lokale teams vormgegeven kunnen worden, en beschrijft drie kenmerken waaraan deze moeten voldoen;

Lokale teams:

1. zijn dichtbij, aanwezig in de buurt waar mensen wonen, leven en werken.
2. werken integraal, met een brede blik op het leven van mensen, en in samenwerking met andere professionals, organisaties en netwerken.
3. handelen met mandaat, waardoor zij snel kunnen schakelen, besluiten kunnen nemen en doorpakken waar nodig.

Om de visie en missie van deze regiovisie te behalen zetten gemeenten en netwerkpartners in op lokale, sterke teams – zonder hen kan geen kwalitatieve hulp verleend worden.

De Leidraad Werken aan Veiligheid biedt gemeenten concrete handvatten voor hun opdrachtgevende rol bij hulp, ondersteuning en bescherming van inwoners die te maken hebben met onveiligheid in afhankelijkheidsrelaties of ontwikkelingsbedreiging van minderjarigen. De leidraad vervangt het eerdere kwaliteitskader en sluit aan bij het Toekomstscenario Kind- en Gezinsbescherming. Ze benadrukt het belang van een integrale aanpak, samenwerking tussen lokale teams en ketenpartners, en het bieden van passende interventies in complexe situaties. De gemeenten in de regio IJsselland gebruiken de Leidraad Werken aan Veiligheid voor het formuleren van duidelijke opdrachten aan uitvoeringsorganisaties, met ruimte voor maatwerk binnen het huidige wettelijke kader.

Het Actieprogramma Tegen Seksueel Grensoverschrijdend Gedrag en Seksueel Geweld is een meerjarige, brede aanpak van de overheid om seksueel grensoverschrijdend gedrag te voorkomen, te herkennen en aan te pakken. Het programma richt zich op het bevorderen van sociale veiligheid, het bieden van hulp aan slachtoffers, het snel signaleren en stoppen van grensoverschrijdend gedrag en het stimuleren van maatschappelijke bewustwording. Er zijn vijf actielijnen, waaronder het versterken van gedeelde normen en waarden, het verbeteren van regelgeving, het ondersteunen van organisaties en het activeren van omstanders. Kortom, het actieprogramma vormt de grondslag, de basis voor preventie en hulpverlening van seksueel geweld en grensoverschrijdend gedrag. Binnen deze regiovisie zullen we hier

aandacht aan geven door preventie- en meldingsprotocollen af te stemmen tussen gemeenten en netwerkpartners. Daarnaast trainen we onderwijzers, hulpverleners en wijkteams op preventie, vroegsignalering en het gebruik van de meldcode.

De visie Gefaseerd Samenwerken aan Veiligheid biedt een integrale aanpak voor professionals die werken met gezinnen en huishoudens waar structurele onveiligheid speelt. De aanpak bestaat uit drie opeenvolgende fasen: het organiseren van directe veiligheid, het inzetten van risicogestuurde zorg om herhaling van geweld te voorkomen, en het bevorderen van herstel via passende ondersteuning. Centraal staat het gezamenlijk opstellen van een veiligheidsplan, waarin feitelijke informatie, veiligheidsvoorwaarden en afspraken worden vastgelegd. Door interventies gelijktijdig en aanvullend uit te voeren, wordt versnippering voorkomen en ontstaat een samenhangende aanpak. Binnen deze regiovisie willen we ervoor zorgen dat lokale teams geschoold worden in deze aanpakken en deze op de juiste manier toepassen.

Aanpak Voorkomen Escalatie (AVE) – Regio IJsselland

De Aanpak Voorkomen Escalatie (AVE) is een integrale structuur voor het organiseren van vroegtijdige en effectieve ondersteuning van huishoudens met meervoudige of complexe problematiek. AVE schept duidelijkheid over regievoering, rollen en verantwoordelijkheden van betrokken professionals en organisaties. Dit zorgt voor duidelijkheid in wie wanneer het initiatief neemt, wie de regie voert en hoe de samenwerking wordt vormgegeven. Hierdoor kunnen lokale teams, Veilig Thuis, de Raad voor de Kinderbescherming en andere partners effectief en doelgericht samenwerken. In regio IJsselland is AVE omarmd als helpende structuur en gedeelde werkwijze. Gemeenten werken toe naar lokale teams die voldoen aan de basiskennmerken uit het Richtinggevend Kader en de Leidraad Werken aan Veiligheid, en investeren in aanvullende kenmerken die nodig zijn om huishoudens in (mogelijk) onveilige situaties passend te ondersteunen.

Kortom: *De regio IJsselland hanteert een integraal en gelaagd systeem om de bescherming tegen huiselijk geweld en kindermishandeling te verbeteren. Dit systeem bouwt voort op het juridisch-wettelijke fundament van de Wmo en de Jeugdwet. De strategische koers wordt bepaald door de Hervormingsagenda Jeugd en het Toekomstscenario Kind- en Gezinsbescherming, die sturen op geïntegreerde, gezinsgerichte zorg in plaats van estafettezorg. Het operationele kader, gevormd door de Leidraad Werken aan Veiligheid en het Richtinggevend Kader Lokale Teams, definieert hoe de lokale teams moeten werken: dichtbij, integraal en met mandaat. De regionale vertaling hiervan zijn de concrete werkwijzen: de Visie 'Gefaseerd Samenwerken aan Veiligheid' en de structuur van AVE. Deze werkwijze zorgen voor helderheid over de fasering (waarborgen van veiligheid) en de verdeling van regie en rollen. Samengevat gebruikt IJsselland de landelijke kaders als leidraad en verplichting om via een gedeelde regionale visie te komen tot uniform werkende lokale teams in alle gemeenten. Dit waarborgt een effectieve, veilige en mensgerichte aanpak met de focus op vroegtijdige herkenning en integrale samenwerking.*

In de praktijk betekent dit dat onze lokale teams werken volgens de landelijke richtlijnen, maar ze vertalen naar de eigen regio. Zo worden signalen van huiselijk geweld of

kindermishandeling vroeg herkend, maken teams afspraken over wie welke rol heeft bij een interventie en wordt altijd gekeken naar de veiligheid van het kind en het gezin. Ook zorgen de teams voor samenwerking met netwerkpartners, zoals jeugdhulp, politie, scholen en zorgaanbieders, zodat iedereen vanuit dezelfde aanpak werkt. Op deze manier worden landelijke kaders echt toegepast in onze dagelijkse werkwijze, passend bij de lokale situatie en behoeften van inwoners.

1.3 Cijfers en trends

1.3.1 Landelijke cijfers

In Nederland is huiselijk geweld nog altijd een omvangrijk maatschappelijk probleem dat grote impact heeft op slachtoffers, gezinnen en de samenleving als geheel. In 2024 gaven bijna 1,3 miljoen mensen van 16 jaar en ouder aan dat zij in het voorgaande jaar slachtoffer waren van een vorm van huiselijk geweld, wat neerkomt op circa 9 procent³ van de bevolking. Het werkelijke aantal ligt naar verwachting hoger, omdat veel slachtoffers uit schaamte of angst geen melding doen. In 2023 registreerde Veilig Thuis 143.210 meldingen van huiselijk geweld en kindermishandeling, waarvan het merendeel door de politie werd gedaan. In veel gevallen ging het om gezinnen die al eerder bekend waren bij hulpinstanties, wat duidt op hardnekkige en complexe problematiek.

Landelijk groeit de aandacht voor specifieke vormen van huiselijk geweld, zoals intieme terreur en femicide, die vaak leiden tot ernstige en langdurige schade. Ook seksueel geweld krijgt meer politieke en maatschappelijke prioriteit, met nadruk op preventie, bescherming van slachtoffers en een effectievere daderaanpak. Er wordt geïnvesteerd in versterking van de ketenaanpak, waaronder het gebruik van een slachtoffer-device, dat de veiligheid van slachtoffers in acute situaties moet vergroten. Daarnaast wordt gewerkt aan de ontwikkeling van een landelijke 116-hulplijn, waar slachtoffers laagdrempelig hulp kunnen zoeken.

1.3.2 Regionale cijfers

De regio IJsselland volgt grotendeels de landelijke trend. In 2024 registreerde Veilig Thuis IJsselland (VTIJ) 2.492 meldingen van geweld en kindermishandeling, een lichte stijging met 1% ten opzichte van 2023.

- (Ex-)partnergeweld steeg met 12% naar 929 meldingen.
- Kindermishandeling daalde met 16% naar 398 meldingen.
- De meeste meldingen kwamen van professionals, vooral vanuit justitie en zorg.
- Overige meldingen⁴: inwoners met onbegrepen gedrag, overlast op straat of woonoverlast, uitbuiting, ouderenmishandeling en of kindontvoering/ -verdwijning.

De cijfers laten zien dat de aard van het geweld verschuift, met een toenemende nadruk op partnergeweld en complexere casuïstiek. Deze complexere casuïstiek zorgt ook dat de hulpverlening langer betrokken blijft en we zien dat er mede daardoor wachtlijsten

³ [9. Totaalbeeld huiselijk geweld en seksueel grensoverschrijdend gedrag | CBS](#)

⁴ zijn signalen van onveiligheid of zorgsituaties die niet passen in de vaste categorieën, maar waar Veilig Thuis wel naar kijkt om risico's te beoordelen en eventueel ondersteuning te bieden

ontstaan. Het aantal particuliere meldingen daalt, dit wijst erop dat bewustwording onder inwoners hard nodig is.

De meeste meldingen kwamen van professionals, met Justitie en Veiligheid als grootste bron (67%), gevolgd door psychologen, pedagogen, psychotherapeuten en sociaal werkers (14%). Bij particulieren kwamen de meeste meldingen van direct betrokken volwassenen. Deze gegevens benadrukken het belang van een nauwe samenwerking tussen professionals en Veilig Thuis om effectief op te treden bij huiselijk geweld.

De onderstaande tabel geeft een overzicht van de meldingen per type geweld over de jaren 2020 tot en met 2024:

Jaar	(Ex-)Partnerge weld	Kindermish andeling	Ouderenmis handeling	Overige vormen geweld⁵	Totaal meldingen
2020	741	464	25	1.150	2.380
2021	793	464	25	1.098	2.380
2022	741	400	32	1.159	2.332
2023	830	473	35	1.154	2.492
2024	929	398	40	1.125	2.492

Bron: Jaarverslagen Veilig Thuis IJsselland 2020–2024

Deze tabel toont een stijging in het aantal meldingen van (ex-)partnergeweld en een lichte toename in ouderenmishandeling over de afgelopen 5 jaar. Het aantal meldingen van kindermishandeling fluctueert, de reden hiervoor is onduidelijk. De categorie 'Overige vormen geweld' blijft het hoogste aantal meldingen genereren, wat wijst op de complexiteit en diversiteit van de problematiek binnen huiselijk geweld.

Kadera heeft haar rol als regionale opvanginstelling tussen 2020 en 2024 verder versterkt en verbreed. In 2024 bood de organisatie ondersteuning aan 268 volwassenen en 185 kinderen via opvang en ambulante trajecten. Er waren 115 noodbedopnames, een stijging ten opzichte van 2023. De crisisopvang in Zwolle was met 97% bezetting nagenoeg volledig benut, en de gemiddelde verblijfsduur steeg naar 86 dagen. Door de krapte op de woningmarkt stukt de doorstroom naar zelfstandig wonen, wat leidt tot langere verblijfsduren in de opvang. Daarnaast ondersteunde Kadera 117 cliënten ambulant, met trajecten die gemiddeld 11 maanden duren.

De complexiteit van de casuïstiek neemt toe, met grotere nadruk op trauma's, intergenerationele overdracht van geweld, geweldsprofielen (zoals intimiteit, dwingende controle) en de rol van gespecialiseerde diagnostiek en behandelmethoden. Om opname te voorkomen, wordt meer ingezet op intensieve ambulante hulp aan huis – dit heeft impact op de hele zorgketen. Verder is de samenwerking met ketenpartners versterkt, onder andere via gedeelde netwerken en betrokkenheid bij regionale beleidsagenda's.

⁵ Te denken valt aan meldingen over inwoners met onbegrepen gedrag, overlast op straat of woonoverlast, uitbuiting, ouderen mishandeling en of kind ontvoering/ verdwijning.

De cijfers van VTIJ en Kadera bevestigen dat huiselijk geweld en kindermishandeling in de regio IJsselland structureel en hardnekkig is. De toename in meldingen van (ex-) partnergeweld en de daling in kindermishandeling vragen om voortdurende monitoring en bijsturing. Een integrale, multidisciplinaire aanpak – met sterke samenwerking tussen Veilig Thuis, Kadera, lokale teams en ketenpartners – blijft cruciaal om herhaling te voorkomen en duurzame veiligheid te bereiken.

1.4 Terugblik op de Regiovisie Huiselijke Geweld en Kindermishandeling 2021 – 2024.

De terugblik op de regiovisie "Verbinden, Versterken en Innoveren" (2021–2024) laat zien dat de gemeenten en samenwerkingspartners in IJsselland veel vooruitgang hebben geboekt, zoals:

- Betere samenwerking tussen gemeenten en ketenpartners;
- Meer bekendheid van de meldcode;
- Verbeterde inzet van veiligheidsplannen;
- Steviger basis voor lokale teams.

Ondanks deze successen zagen we ook knelpunten. De terugblik toonde aan dat stappen gezet moeten worden om de meldcode uniform toe te passen en dat veiligheidsplannen nog niet voldoende aansluiten bij de leefwereld van de mensen die met geweld te maken krijgen.

De nieuwe regiovisie (2026-2030) zal daarom inzetten op het overbruggen van de kloof tussen beleid en uitvoering en waarborgen dat professionals goed bekend zijn met de visie. Daarnaast verdienen traumasensitief werken en preventie, zeker richting specifieke groepen, meer prioriteit. Om dit te realiseren, gaan we als regio IJsselland een uitvoeringsagenda opstellen, waarbij ambities worden vertaald naar haalbare en meetbare doelen, afhankelijk van regionale verschillen en ontwikkelingen.

1.5 De koers voor 2026–2030

Met deze regiovisie zetten we de volgende stap naar een regio waarin huiselijk geweld voorkomen wordt. De koers voor 2026–2030 bouwt voort op wat we de afgelopen jaren hebben bereikt en richt zich op verdieping: van samenwerken naar samen leren, van reageren op geweld naar voorkomen ervan.

Deze regiovisie heeft als doel een veilige samenleving in IJsselland te bevorderen, waar huiselijk geweld niet langer van generatie op generatie wordt doorgegeven en gezinnen sterker staan.

De landelijke kaders, zoals de Hervormingsagenda Jeugd en het Toekomstscenario Kind- en Gezinsbescherming, verplichten de regio IJsselland om af te stappen van estafettezorg en te werken aan een geïntegreerde, gezinsgerichte aanpak met stevige, mandaterende lokale teams. De regionale werkwijzen, waaronder de Visie 'Gefaseerd Samenwerken aan Veiligheid' en de structuur van AVE (Aanpak Voorkomen Escalatie), zijn de concrete vertaling van deze landelijke opdrachten, gericht op het waarborgen van veiligheid in elke fase.

De cijfers van Veilig Thuis IJsselland en Kadera in 2024 laten zien dat de uitdaging reëel is. Hoewel de meldingen door professionals stijgen, wat wijst op een verbeterde samenwerking in de keten, neemt het aantal particuliere meldingen af en zijn (Ex-)Partnergeweld en woningkrapte (die de doorstroom uit opvang belemmert) de belangrijkste acute aandachtspunten.

De terugblik op de vorige regiovisie (2021–2024) bevestigt dat de basis van lokaal samenwerken is gelegd, maar dat er scherper ingezet moet worden op:

- Uniformiteit in de toepassing van de meldcode en instrumenten.
- Een betere aansluiting van veiligheidsplannen bij de leefwereld van de cliënt.
- Het overbruggen van de kloof tussen beleid en uitvoering.
- Verhoogde prioriteit voor traumasensitief werken en preventie.

Concluderend vormt de nieuwe regiovisie 2026–2030 een direct antwoord op de ambitie om geweld duurzaam te stoppen. We gebruiken de landelijke kaders als springplank en de lessen uit het verleden als kompas. Het fundament staat, de focus verschuift nu naar het versterken van de kwaliteit van uitvoering en het vergroten van uniformiteit in de werkwijze. Duurzame veiligheid vraagt dat de regio gericht aan de slag gaat met de geconstateerde kwetsbaarheden, zodat de belofte van *“Samen tegen huiselijk geweld – Lokaal Sterk”* daadwerkelijk in de praktijk wordt waargemaakt.

2 Visie, Missie en Ambities

Het voorkomen en duurzaam aanpakken van huiselijk geweld en kindermishandeling is geen kwestie van korte termijn, maar van volhouden, samen leren en blijven investeren in wat werkt. Onze visie, missie en ambities vragen om een blijvende en goed samenhangende aanpak. De kern is dat alle partners samen verantwoordelijk zijn voor het stoppen van geweld en het doorbreken van de overdracht op volgende generaties.

2.1 Visie

Onze visie voor de regio IJsselland (2026-2030) is helder: we willen een samenleving creëren waarin iedereen zich veilig voelt en de overdracht van geweld op volgende generaties wordt doorbroken. Ons doel is het geweld te stoppen en een uniform, gezins- en mensgerichte aanpak neer te zetten dat de veiligheid van alle inwoners waarborgt.

De regio kiest voor een 0-100 aanpak, wat betekent dat we bescherming en ondersteuning bieden aan iedereen, van de jongste baby tot de oudste inwoner, want geweld kent geen leeftijdsgrens. De basis hiervoor is het Toekomstscenario Kind- en Gezinsbescherming (TKS), het strategische hart dat de transformatie van de jeugdbescherming leidt. Met het TKS stappen we af van onhandige overdrachten tussen organisaties (estafettezorg). In plaats daarvan heeft elk gezin één vaste hulpverlener die de regie voert.

De uitvoerende kracht in de wijken en buurten zijn de stevige lokale teams. Deze teams vervullen een centrale rol in de hulpverlening en moeten voldoen aan strenge eisen: ze zijn dichtbij, werken integraal en handelen daar waar het nodig is. Experts van Veilig

Thuis, politie en de Jeugdbescherming werken vast en integraal mee in deze lokale teams, waardoor zorg, veiligheid en justitie direct aan tafel zitten.

2.2 Missie

Onze missie richt zich niet alleen op beleid en structuren, maar vooral op de mensen om wie het gaat. Achter elk cijfer schuilen verhalen van inwoners – gezinnen, kinderen, slachtoffers en plegers – die veiligheid, herstel en perspectief verdienen. De visie krijgt pas betekenis als zij dit ook in hun dagelijks leven ervaren: hulp die dichtbij is, afgestemd op hun situatie en gegeven door professionals die luisteren en samenwerken vanuit vertrouwen.

Vanuit dat uitgangspunt kent de missie drie pijlers die richting geven aan de aanpak in de regio IJsselland:

1. Preventie – geweld voorkomen en bespreekbaar maken.
De missie is gericht op het voorkómen van huiselijk geweld en kindermishandeling door het onderwerp breed bespreekbaar te maken onder alle inwoners en professionals. Dit vereist gerichte inzet op preventie en het verhogen van de meldingsbereidheid, vooral onder particulieren.
2. Kwalitatief hoogwaardige zorg – geweld duurzaam stoppen.
We streven naar kwalitatief hoogwaardige, mensgerichte aanpak om geweld in huishoudens duurzaam te stoppen. Dit omvat een integraal systeem met stevige lokale teams met expertise, waardoor gezinnen kunnen rekenen op passende ondersteuning die aansluit bij hun leefwereld.
3. Lerende regio – continu innoveren en verbeteren
De regio IJsselland wil een lerende regio zijn die continu innoveert en verbetert. Dit betekent dat we lessen uit de praktijk direct vertalen naar beleid, bijvoorbeeld door te investeren in traumasensitief werken en het dichten van de kloof tussen beleid en uitvoering.

2.3 Ambities

In dit hoofdstuk vertalen we deze missie naar onze concrete Ambitie voor 2026-2030. Hierbij houden we steeds de belangrijkste uitgangspunten in het oog: veiligheid voorop, samenwerken met het hele systeem rondom het gezin, en blijven leren en verbeteren.

In de regio IJsselland staan we voor een veilige samenleving waarin onveiligheid in huishoudens geen plaats heeft en intergenerationele overdracht van geweld gestopt wordt. Door netwerksamenwerking bouwen we aan draagkracht en creëren we een duurzame, veilige en ondersteunende omgeving voor alle (potentiële) betrokkenen, ongeacht hun achtergrond, van 0 – 100 jaar, nu en in de toekomst. Deze visie vormt het uitgangspunt voor onze drie kernambities en geeft een aantal concrete voorbeelden van wat wij onder deze ambities verstaan. In de uitvoeringsagenda gaan we verder in op de concrete uitvoering en laten we zien hoe we dit regionaal willen realiseren, met oog voor de lokale kenmerken van de verschillende gemeenten.

Ambitie 1: Preventie - Voorkomen en bespreekbaar maken van geweld

We willen huiselijk geweld zoveel mogelijk voorkomen door het eerder te herkennen en bespreekbaar te maken. Professionals en inwoners moeten alert zijn op signalen en weten wat ze kunnen doen. De focus ligt op bewustwording, cultuur- gendersensitief handelen en het versterken van het vakmanschap. De taal van professionals sluit zo veel mogelijk op elkaar aan en op de leefwereld van de personen die geraakt zijn door het geweld.

Wat gaan we doen (4 actielijnen):

1. Wij vergroten actief de bewustwording bij inwoners, zodat zij signalen van huiselijk geweld – in al zijn vormen – eerder herkennen en handelen.
 - a. *We voeren regionale en lokale bewustwordingscampagnes (zoals Orange the World) en organiseren activiteiten die gericht zijn op het herkennen en bespreekbaar maken van signalen van huiselijk geweld. We ontwikkelen zowel lokaal als regionaal een communicatieagenda waarbij thema's rondom huiselijk geweld en kindermishandeling aan bod komen.*
 - b. *We zorgen voor een continue, professionele en laagdrempelige ondersteuning en organisatie van educatieve programma's op het voortgezet onderwijs, waarmee leerlingen effectieve handvatten krijgen om gezonde relaties aan te gaan en hun persoonlijke weerbaarheid significant te vergroten.*
2. We zorgen ervoor dat professionals in het sociaal domein signalen en risicofactoren vroegtijdig herkennen en direct handelen.
 - a. *Professionals in het sociaal domein worden getraind in gespreksvoering, het gebruik van de meldcode HG&KM, de AVE aanpak en het vroegtijdig signaleren van risicofactoren.*
 - b. *Regio IJsselland ontwikkeld samen met Veilig Thuis IJsselland scholingsaanbod door en speelt in op de landelijke trends en ontwikkelingen.*
3. We vergroten de aandacht voor culturele diversiteit, sekse, genderidentiteit, seksualiteit en kwetsbare groepen (zoals LHBTIQ+, ouderen, slachtoffers van mensenhandel en eengerelateerd geweld).
 - a. *Professionals worden getraind in cultuur- en gendersensitief handelen.*
 - b. *Vanuit het thema huiselijk geweld en kindermishandeling vragen we aandacht voor geweld tegen LHBTIQ+ inwoners.*
 - c. *Ons scholingsaanbod voor lokale professionals is ingericht op specifieke thema's: mensenhandel, ouderenmishandeling, intieme terreur en eengerelateerd geweld.*
4. We zetten gericht preventieve programma's en activiteiten in, bijvoorbeeld op scholen, via lokale welzijnsorganisaties en in samenwerking met netwerkpartners.
 - a. *Met regionale partners zetten we in op voorlichting van professionals over vrouwenbesnijdenis en zetten sleutelpersonen in voor het informeren van de inwoners en het toeleiden naar de juiste hulp.*

- b. *In samenwerking met regionale partners zorgen we voor een integraal aanbod van passende ondersteuning voor sekswerkers, gericht op het versterken van hun positie op het gebied van gezondheid, veiligheid, wonen en werken.*

Ambitie 2: Kwalitatieve zorg en het duurzaam stoppen van geweld

Veiligheid is geen momentopname, maar een duurzaam doel. We willen patronen van geweld structureel doorbreken door het versterken van samenwerking, systemisch en integraal werken, en het borgen van de aanpak in processen. Kortom, we zetten in op één samenhangend aanpak, kwalitatieve hoogstaande zorg en het waarborgen van veiligheid.

Wat gaan we doen (4 actielijnen):

1. We bieden passende, integrale en laagdrempelige hulp aan gezinnen, kinderen en volwassenen die te maken hebben met geweld of mishandeling.
 - a. *De lokale teams werken volgens de visie Gefaseerd Samenwerken aan Veiligheid. Dit betekent dat alle betrokken gezinnen een traject doorlopen van directe veiligheid (veiligheidsbeoordeling, veiligheidsvoorwaarden, veiligheidsplan), gevolgd door risicogestuurde zorg en herstelgerichte ondersteuning, ondersteund door traumasensitief werken en het gebruik van gezinsprofielen.*
 - b. *We streven naar een hoge mate van tevredenheid onder cliënten over de geboden hulp. Dit bereiken we door passende, integrale en laagdrempelige ondersteuning te bieden en cliënten actief te betrekken bij hun hulptraject.*
2. We zorgen voor intensieve samenwerking tussen gemeenten, politie, jeugdhulp, zorg- en welzijnspartners om alle betrokkenen effectief te ondersteunen.
 - a. *De gemeenten en netwerkpartners werken volgens formeel vastgelegde afspraken over taken, bevoegdheden en rollen, zodat iedere partner duidelijk weet wat hij/zij doet en er geen overlap of lacunes in de ondersteuning ontstaan.*
 - b. *De AVE-werkwijze wordt structureel opgenomen in de werkprocessen van de lokale teams, zodat deze werkwijze consequent wordt toegepast bij het ondersteunen van betrokkenen.*
3. We realiseren sterke lokale veiligheids- en zorgteams die werken volgens de landelijke kaders (Richtinggevend Kader, Leidraad Werken aan Veiligheid) en gericht zijn op praktijkgerichte oplossingen.
 - a. *Lokale teams werken in overeenstemming met de 'Leidraad Werken aan Veiligheid', zodat de veiligheid en samenwerking structureel worden geborgd.*
 - b. *Lokale teams en betrokken partners werken consequent met een veiligheidsplan bij gezinnen met acute of structurele veiligheidsrisico's, zodat de risico's tijdig worden gesignaleerd en passende maatregelen worden genomen.*

4. Onze focus ligt op langdurige en consistente ondersteuning: geweld stopt zelden direct, wij zetten in op kwalitatieve en toegankelijke hulpverlening.
 - a. *De bezetting van de vrouwenopvang is zodanig georganiseerd dat de beschikbare opvangplekken voor vrouwen, mannen en kinderen tijdig toegang bieden van passende opvang en ondersteuning.*
 - b. *Na afloop van opvang of een crisisinterventie ontvangen cliënten tijdig passende vervolghulp, om continuïteit in ondersteuning te waarborgen en terugval te voorkomen.*
 - c. *Lokale teams en betrokken partners werken consequent met een veiligheidsplan bij gezinnen met acute of structurele veiligheidsrisico's, zodat risico's tijdig worden gesignaleerd en passende maatregelen worden genomen.*

Ambitie 3: Leren, verbeteren & innoveren

De aanpak van huiselijk geweld is continu in ontwikkeling. We willen leren van ervaringen, inzichten vertalen naar beleid en praktijk en innoveren op thema's die nu nog onderbelicht zijn.

Wat gaan we doen (4 actielijnen):

1. We willen systematisch leren van ervaringen uit de praktijk, casuïstiek en regionale data om de aanpak van huiselijk geweld en kindermishandeling te verbeteren.
 - a. *We evalueren de ambities in het kader van het TKSC Kind- en gezinsbescherming, waaronder de doorontwikkeling van ronde tafels voor gedwongen kader jeugd, het opstellen van gezamenlijke analyses van gezinnen/huishoudens, het integreren van hulpverlening voor volwassenen en domeinoverstijgend werken binnen regio's/gemeenten, en de mate van netwerksamenwerking in (complexe) scheidingszaken, zodat knelpunten en verbeterpunten tijdig inzichtelijk zijn.*
 - b. *Op basis van de uitvoeringsagenda stellen we voortgangsrapportages op, waarin leeropbrengsten, resultaten en verbeterpunten van betrokken partners worden gedeeld, zodat inzicht ontstaat in de voortgang en verdere ontwikkelpunten.*
2. Kennis delen binnen en tussen lokale teams, netwerkpartners en gemeenten, zodat de samenwerking steeds effectiever wordt.
 - a. *We delen kennis systematisch binnen en tussen lokale teams, netwerkpartners en gemeenten, zodat de samenwerking en afstemming continu verbeteren. Te denken valt aan gezamenlijke trainingen, overleggen en bijeenkomsten op thematieken en processen.*
3. Innovatieve methoden en interventies ontwikkelen en toetsen wij om beter aan te sluiten bij de complexe werkelijkheid van gezinnen.
 - a. *Waar mogelijk ontwikkelen we met regionale partners trainingen en interventies in afstemming met de lokale teams. Daarmee wordt de kwaliteit en uniformiteit van trainingen en interventies regionaal geborgd.*

4. Wij bewaken dat de regio een veilige, ondersteunende en inclusieve omgeving blijft bieden voor alle betrokkenen, van 0 tot 100 jaar, in al hun diversiteit, nu en in de toekomst.
 - a. *Lokale professionals volgende bijbehorende trainingen om te waarborgen dat de regio een veilige, ondersteunende en inclusieve omgeving blijft bieden voor alle betrokkenen van 0 tot 100 jaar, in al hun diversiteit.*

3 Leidende principes

Om de visie te realiseren, hanteren wij duidelijke leidende principes en uitgangspunten. Deze geven richting aan de dagelijkse praktijk van professionals en netwerkpartners. Ze zorgen ervoor dat onze acties niet alleen regels uitvoeren, maar daadwerkelijk bijdragen aan een samenleving waarin iedereen meetelt, meedoet en zich veilig en ondersteund voelt. Daarbij ondersteunen een gedeelde grondhouding en praktische handvatten het handelen bij complexe vraagstukken, zodat veiligheid, respect en samenwerking altijd centraal staat.

3.1 Leidende Principes voor Samenwerking

1. Veiligheid staat altijd voorop

Directe én duurzame veiligheid van slachtoffers en betrokkenen is het onderhandelbare uitgangspunt in elk handelen. Te denken valt aan, de Aanpak Voorkomen Escalatie (AVE) is hiervoor de gemeenschappelijke structuur en vormt de basis waarmee deze veiligheid in elk stadium van de complexe (integrale) hulpverlening wordt gewaarborgd.

2. Gezamenlijke verantwoordelijkheid

Het stoppen en voorkomen van huiselijk geweld en kindermishandeling is een gedeelde taak. Van keten naar netwerk: Gemeenten, zorgorganisaties, politie, onderwijs en inwoners dragen deze verantwoordelijkheid samen, waarmee de 'estafettezorg' definitief wordt vervangen door een samenhangend en duurzaam netwerk.

3. Systeemgericht en cultuur- & gendersensitief werken

We kijken naar het hele systeem rondom het slachtoffer en richten ons op de leefwereld van betrokkenen. We handelen met speciale aandacht voor cultuur, sekse, genderidentiteit en seksualiteit, om zo tot een mensgericht en passend aanbod te komen dat aansluit bij de behoeften van de diverse inwoners van IJsselland.

4. Integraal en domein overstijgend handelen

Samenwerken in een netwerk van jeugd, zorg en veiligheid tot onderwijs en werk & inkomen, is noodzakelijk om de effectiviteit te vergroten. Dit voorkomt versnippering, garandeert dat gezinnen één samenhangende aanpak krijgen, en zorgt voor een efficiënte afstemming tussen beleid (Wmo/Jeugdwet) en de lokale uitvoering.

5. Continu leren als basis

Om de kloof tussen beleid en praktijk te dichten, investeren we continu in reflectie, monitoring en kennisdeling. Door samen te leren, bijvoorbeeld over traumasensitief werken, en beleid continu bij te stellen, borgen we de kwaliteit en innoveren we het gezamenlijke leerproces, zodat onze aanpak daadwerkelijk effectief blijft.

4

Uitvoeringsstructuur regiovisie

De regiovisie Huiselijk Geweld en Kindermishandeling 2026–2030 beschrijft onze gezamenlijke ambitie om geweld te voorkomen, duurzaam te stoppen en samen te leren en innoveren. Om deze ambities daadwerkelijk te realiseren, werken we met een regionale uitvoeringsagenda en financieel plan. Deze agenda stelt meetbare indicatoren vast voor de voortgang op preventie, kwalitatieve zorg, professionele ontwikkeling en duurzame veiligheid. Dit samen vormt de praktische vertaalslag van onze visie naar acties en afspraken in de praktijk.

De uitvoeringsagenda biedt concrete handvatten, een heldere rolverdeling, meetbare doelen en een borging van leerprocessen, monitoring en scholing. Het is daarmee een levend document dat niet alleen richting geeft, maar ook zorgt voor gezamenlijke sturing, reflectie en verantwoording. De uitvoeringsagenda wordt tweejaarlijks opgesteld en vastgesteld in de regionale bestuurlijk overleg van Regio IJsselland en besproken met de partners in de regio.

De uitvoeringsagenda wordt geëvalueerd in de regionale overlegstructuur, o.a. op basis van monitoring, voortgangsrapportages en signalen uit de praktijk. Waar nodig tussentijds bijgesteld om aan te sluiten op nieuwe inzichten of beleidsontwikkelingen (zoals het Toekomstscenario Kind- en Gezinsbescherming, of wijzigingen in wet- en regelgeving). De centrumgemeente Zwolle heeft hierin een coördinerende rol, gericht op het:

- Het faciliteren van afstemming tussen gemeenten, Veilig Thuis, Kadera, CSG, Scharlakenkoord, GGD en overige netwerkpartners;
- Het verzamelen en duiden van gegevens;
- Het voortouw nemen in de samenstelling, afstemming en publicatie van de jaarlijkse uitvoeringsagenda;
- Het bewaken van regionale samenhang en voortgang.

4.1

Financiering en inzet van middelen

De gezamenlijke ambitie om huiselijk geweld en kindermishandeling duurzaam te voorkomen en te stoppen vraagt om een stabiele en transparante inzet van middelen. De financiering vormt het fundament onder de uitvoering van deze regiovisie en maakt het mogelijk dat partners effectief samenwerken, expertise delen en snel kunnen handelen waar dat nodig is.

De regio IJsselland financiert de uitvoering van de regiovisie via drie samenhangende bronnen:

- DUVO-middelen (Decentralisatie-uitkering Vrouwenopvang) – voor opvang, preventie en de aanpak van seksueel en eerge relateerd geweld.
- Algemene uitkering Gemeentefonds – waarmee gemeenten lokaal hun taken rondom huiselijk geweld en kindermishandeling uitvoeren.
- Structurele bijdragen van regiogemeenten – gericht op kennisontwikkeling, monitoring, coördinatie en innovatie binnen het netwerk.

De centrumgemeente Zwolle vervult de coördinerende rol in de besteding van middelen, bewaakt de samenhang en rapporteert jaarlijks over de voortgang en resultaten in de regionale uitvoeringsagenda.

Door deze gezamenlijke financiële verantwoordelijkheid streven we naar een robuuste en toekomstbestendige basis voor continuïteit in opvang, ondersteuning, deskundigheidsbevordering en innovatie. Zo zorgen we ervoor dat onze visie niet alleen richting geeft, maar ook daadwerkelijk uitvoerbaar en duurzaam is.

5 Bijlagen

5.1 Bijlage 1: Definities huiselijk geweld en kindermishandeling

Wanneer we in deze regiovisie spreken van **huiselijk geweld**, spreken we van geweld dat door iemand uit de privékring van het slachtoffer wordt gepleegd. Dit kan een (ex-) partner, familielid of huisvriend zijn. Het woord 'huiselijk' verwijst daarmee naar de relatie tussen het slachtoffer en de pleger, en niet naar de plaats van het delict. Huiselijk geweld kan zich uiten in lichamelijk, psychisch, financieel, online (zoals chantage en afpersing) of seksueel geweld en kent verschijningsvormen van onder andere kindermishandeling, (ex-)partnergeweld, eengerelateerd geweld, geweld tegen ouder(s) en ouderenmishandeling.

Kindermishandeling

Kindermishandeling is elke vorm van fysieke, psychische of seksuele mishandeling of verwaarlozing van een minderjarige, gepleegd door iemand in een afhankelijkheidsrelatie, zoals een ouder of verzorger. Het veroorzaakt of dreigt ernstige schade toe te brengen aan het kind, zowel lichamelijk als geestelijk.

(Ex-)partnergeweld/ Intiem Terreur

(Ex-)partnergeweld is geweld tussen (ex-)partners in of na het beëindigen van een relatie. Het kan gaan om lichamelijk of seksueel geweld, bedreiging, stalking of financiële controle, en heeft vaak een grote impact op betrokkenen, ook op eventuele kinderen.

Oudermishandeling

Oudermishandeling is geweld of mishandeling van ouderen vaak door mensen uit hun nabije omgeving. Dit kan zowel lichamelijk als psychisch geweld zijn, en komt regelmatig voor bij langdurige afhankelijkheidsrelaties.

Geweld tegen ouders

Geweld tegen ouders door hun kinderen, komt vaak voor bij jongeren met gedragsproblemen of verslavingsproblematiek. Het gaat om herhaaldelijk fysiek of verbaal geweld in de thuissituatie.

Eengerelateerd geweld

Eengerelateerd geweld is geweld gepleegd uit naam van de eer van de familie. Het kan variëren van dreiging tot moord en richt zich vaak op (jonge) vrouwen die volgens de familie de eer hebben geschonden.

Mensenhandel/ Financiële uitbuiting

Mensenhandel is het werven, vervoeren of huisvesten van personen met het doel hen uit te buiten, zoals in de seksindustrie, arbeidsuitbuiting of criminele activiteiten. Financiële uitbuiting is het ongewenst beheren of misbruiken van iemands geld of bezittingen, vaak bij kwetsbare personen zoals ouderen.

5.2

Bijlage 2: Meldcode Stappenplan Huiselijk Geweld en Kindermishandeling

De Meldcode Huiselijk Geweld en Kindermishandeling helpt professionals om zorgvuldig en verantwoord te handelen bij signalen van onveiligheid. Het doel is om geweld of verwaarlozing tijdig te herkennen, bespreekbaar te maken en passende hulp te bieden.

De meldcode bestaat uit vijf stappen die elke professional verplicht moet doorlopen.

Stap 1: In kaart brengen van signalen

Doel: signalen herkennen, vastleggen en begrijpen.

Wat je doet:

- Let op uiterlijke, gedragsmatige of verbale signalen die kunnen wijzen op mishandeling, verwaarlozing of huiselijk geweld.
- Noteer **feitelijke waarnemingen**, geen interpretaties.
- Verzamel informatie uit verschillende bronnen: gesprekken, observaties, dossiers of collega's.
- Let op **plotselinge veranderingen** in gedrag, schoolprestaties of gezondheid.

Voorbeelden van signalen:

- Onverklaarbare verwondingen of blauwe plekken.
- Angstig, teruggetrokken of extreem agressief gedrag.
- Structurele afwezigheid of slechte verzorging.
- Spanningen, ruzies of angst in de thuissituatie.

Vragen die helpen:

- Wat zie of hoor ik precies?
- Wat baart mij zorgen?
- Hoe lang speelt dit al?
- Zijn er eerdere signalen of meldingen geweest?

Stap 2: Overleg en advies vragen

Doel: je zorgen toetsen en advies krijgen over vervolgstappen.

Wat je doet:

- Bespreek je observaties met een **aandachtsfunctionaris**, collega of leidinggevende.
- Vraag **advies bij Veilig Thuis** – dit mag anoniem.
- Bespreek of en hoe je de situatie kunt bespreken met de betrokkene(n).
- Leg je overleg en het ontvangen advies schriftelijk vast.

Waarom dit belangrijk is:

- Het voorkomt dat je alleen beslist over een complexe situatie.
- Je benut expertise van anderen om zorgvuldig te handelen.

Vragen die helpen:

- Herkennen anderen mijn zorgen?
- Hoe urgent is de situatie?
- Wat zijn mogelijke risico's voor veiligheid?

Stap 3: Gesprek met de betrokkene(n)

Doel: de zorgen bespreken en informatie verhelderen.

Wat je doet:

- Voer een open en respectvol gesprek met de ouder, verzorger of betrokkene.
- Geef aan welke signalen jou zorgen baren en waarom je het belangrijk vindt om hierover te praten.
- Leg uit wat de meldcode inhoudt en dat jouw doel is om **veiligheid te waarborgen**, niet te beschuldigen.
- Luister naar de reactie en verzamel aanvullende informatie.

Let op:

- Breng geen betrokkenen met elkaar in contact als dat **gevaar kan opleveren** (bijvoorbeeld bij partnergeweld).
- Overweeg samen met Veilig Thuis hoe en met wie het gesprek gevoerd wordt.

Vragen die helpen:

- Herkent u wat ik benoem?
- Wat heeft u nodig om de situatie te verbeteren?
- Zijn er mensen of instanties die al helpen?

Stap 4: Wegen van het geweld of de kindermishandeling

Doel: bepalen of er sprake is van (dreigend) geweld en of hulp voldoende veiligheid kan bieden.

Wat je doet:

- Beoordeel de ernst, aard en duur van het geweld of de mishandeling.
- Gebruik de professionele afwegingskaders van je sector (zoals in zorg, onderwijs of kinderopvang).
- Raadpleeg Veilig Thuis voor ondersteuning bij het maken van de weging.
- Bespreek met collega's of er voldoende veiligheid is voor de betrokkenen.

Beoordelvragen:

- Is er sprake van acute of structurele onveiligheid?
- Zijn er kinderen of andere kwetsbare personen betrokken?
- Kan vrijwillige hulp de veiligheid herstellen?
- Is er risico op herhaling of escalatie?

Stap 5: Beslissen – zelf hulp organiseren of melden bij Veilig Thuis

Doel: zorgen dat er passende hulp en bescherming komt.

Je beslist tussen twee routes:

A. Zelf hulp organiseren

- Alleen als **veiligheid en samenwerking met betrokkenen** voldoende zijn.
- Maak samen een plan van aanpak en volg of de veiligheid toeneemt.
- Documenteer afspraken, doelen en resultaten.

B. Melding doen bij Veilig Thuis

- Als er **(dreigend) geweld of ernstige onveiligheid** is.
- Als eerdere hulp niet leidt tot verbetering.
- Als je de **veiligheid niet kunt garanderen**.

Na de melding:

- Veilig Thuis beoordeelt de situatie, kan onderzoek doen en passende hulp inschakelen.

- Jij blijft, als professional, verantwoordelijk voor samenwerking en nazorg binnen je rol.

- **Belangrijke uitgangspunten**
- **Veiligheid gaat altijd voor:** twijfel nooit om te melden.
- **Dossiervorming is verplicht:** leg alle stappen, overleggen en besluiten vast.
- **Samenwerking is cruciaal:** werk met collega's, ketenpartners en Veilig Thuis.
- **Blijf volgen:** ook na melding of hulpverlening blijf je alert op signalen.
- **Contact Veilig Thuis** Landelijk nummer: **0800 – 2000

5.3

Bijlage 3: Rollen & verantwoordelijkheden

Elke gemeente is verantwoordelijk voor de aanpak van huiselijk geweld. De Wet maatschappelijke ondersteuning (Wmo) beschrijft dat we als gemeenten verantwoordelijk zijn voor het bieden van een advies- en meldpunt rondom huiselijk geweld en voor de opvang van slachtoffers. In de regio IJsselland werken de elf gemeenten samen zodat we meer samenhang en integraliteit creëren in de aanpak van huiselijk geweld. Huiselijk geweld beperkt zich tenslotte niet tot de grenzen van gemeenten. Door deze samenwerking verhogen we de kwaliteit van onze aanpak en behalen we schaalvoordelen. Deze regiovisie beschrijft waar we als regio IJsselland actief op inzetten in de komende vier jaar. Elke gemeente is zelf verantwoordelijk voor de lokale realisatie van de gestelde ambities.

Centrumgemeente

De gemeente Zwolle vervult in de regio IJsselland de rol van centrumgemeente. De centrumgemeente heeft de verantwoordelijkheid om samen met de elf regiogemeenten regionaal beleid te formuleren op het gebied van huiselijk geweld. Gemeente Zwolle faciliteert de totstandkoming van de visie en ambities die we als regio nastreven.

Regiogemeenten

De regiovisie beschrijft op hoofdlijnen waar we als regio IJsselland de komende vier jaar naar streven op het gebied van huiselijk geweld. Omdat verschillen bestaan tussen de gemeenten, heeft elke lokale gemeente de autonomie en verantwoordelijkheid voor het vertalen van de ambities uit de regiovisie naar lokaal gemeentebestuur. Zij zijn zelf verantwoordelijk voor het implementeren van deze ambities in de dagelijkse werkprocessen binnen hun gemeente en het realiseren van de doelstellingen. De vertegenwoordigers uit het ambtelijk overleg (AO) vormen daarin de schakel tussen de regionale visie en de lokale uitvoering. Zo zorgen we ervoor dat ambities uit de regiovisie aansluiten bij de lokale context, en uitvoering krijgen op een manier die past bij elke individuele gemeente.

Bestuurlijk Overleg HG & KM IJsselland

Het Bestuurlijk Overleg Huiselijk Geweld en Kinder mishandeling bestaat uit wethouders van de elf gemeenten in de regio IJsselland en vormt het bestuurlijke platform voor besluitvorming over het regionale beleid. In dit overleg worden de voortgang van de regiovisie, gezamenlijke ambities, financiële afspraken en beleidsontwikkelingen besproken. Het overleg bewaakt de samenhang tussen de regionale en lokale uitvoering en zorgt voor bestuurlijke afstemming met andere regionale samenwerkingsverbanden.

Lokale (wijk)teams

De lokale (wijk)teams spelen een belangrijke rol in de uitvoering van de lokale aanpak. We streven ernaar dat de lokale teams voldoende toegerust zijn. Daarom voeren we halfjaarlijks de zelfscan uit. Ook maken we op basis van het kwaliteitskader 'Werken aan Veiligheid voor lokale (wijk)teams en gemeenten' inzichtelijk hoe de lokale (wijk)teams ervoor staan en wat zij nog nodig hebben. We zijn daarin transparant naar elkaar, zodat we van elkaar leren en inzichtelijk krijgen waar we mogelijk regionaal ondersteuning kunnen bieden.

Veilig Thuis

Veilig Thuis is het regionale advies- en meldpunt voor huiselijk geweld en kindermishandeling (met wettelijke taak). Zij signaleren, beoordelen en coördineren (vermoedens van) onveiligheid, brengen expertise in bij complexe situaties en adviseren over vervolgstappen. Veilig Thuis kan tijdelijk de regie voeren en ondersteunt gemeenten en lokale teams met risicotaxatie en veiligheidsadvies.

Kadera

In de regio werkt Kadera nauw samen met Veilig Thuis, gemeenten, lokale (wijk)teams en andere partners in het veiligheids- en zorgdomein. Waar Veilig Thuis beoordeelt of opvang noodzakelijk is, zorgt Kadera voor de daadwerkelijke uitvoering: het bieden van passende opvang, begeleiding en herstelgerichte hulpverlening. Ook adviseert Kadera partners over mogelijkheden rond opvang en herstel, en levert zij input in regionale overleggen en beleidsontwikkeling rondom de aanpak van huiselijk geweld. Kadera is daarmee een cruciale schakel in de netwerkaanpak: van acute veiligheid tot aan duurzaam herstel.

In de regio vervullen Veilig Thuis en Kadera ieder een specialistische rol, die elkaar aanvullen. Veilig Thuis brengt expertise in risico-inschatting, veiligheid en regie in complexe situaties, terwijl Kadera gespecialiseerd is in opvang, begeleiding en herstelgerichte hulp. Door deze complementariteit trekken beide organisaties steeds vaker gezamenlijk op. Zij versterken elkaar in het ondersteunen van slachtoffers en in het adviseren van gemeenten en netwerkpartners in de regio.

Jeugdbescherming Overijssel

Jeugdbescherming Overijssel voert jeugdbeschermingsmaatregelen uit wanneer een kind ernstig in zijn ontwikkeling wordt bedreigd en vrijwillige hulpverlening onvoldoende blijkt. In de aanpak van huiselijk geweld werkt Jeugdbescherming Overijssel samen met gemeenten, Veilig Thuis, lokale (wijk)teams en andere netwerkpartners om de veiligheid en ontwikkeling van kinderen te waarborgen. Zij voeren regie in gedwongen kaders, stemmen interventies af met andere betrokken partijen en zorgen dat het perspectief van het kind centraal blijft staan.

Willem Schrikker Groep

De Willem Schrikker Groep is gespecialiseerd in jeugdbescherming en jeugdreclassering voor kinderen en ouders met een (licht) verstandelijke beperking of chronische ziekte. Binnen de regionale aanpak van huiselijk geweld brengen zij specialistische kennis en begeleiding in voor deze doelgroep. Zij werken nauw samen met gemeenten, Veilig Thuis en zorgaanbieders om maatwerktrajecten te bieden die aansluiten bij de specifieke ondersteuningsbehoeften van gezinnen.

GGD IJsselland

De GGD IJsselland speelt een preventieve en signalerende rol bij huiselijk geweld en kindermishandeling. Via jeugdgezondheidszorg, medische expertise en gezondheidsbevordering draagt de GGD bij aan vroegtijdige signalering van onveiligheid. Zij adviseren professionals over gezondheidsaspecten, verzamelen en

analyseren regionale gegevens, en werken mee aan preventiecampagnes om bewustwording bij inwoners te vergroten.

Leger des Heils

Het Leger des Heils ondersteunt in de regio IJsselland mensen die te maken hebben met complexe problematiek, waaronder slachtoffers en plegers van huiselijk geweld. Zij bieden opvang, begeleiding en trajecten gericht op herstel en participatie. Binnen de regionale netwerkaanpak werken zij samen met gemeenten, Veilig Thuis en andere zorg- en veiligheidsorganisaties om duurzame oplossingen te creëren en herhaling van geweld te voorkomen.

Raad voor de Kinderbescherming

De Raad voor de Kinderbescherming komt in beeld als er ernstige zorgen zijn over de veiligheid of ontwikkeling van een kind. Binnen de aanpak van huiselijk geweld onderzoekt de Raad op verzoek van de rechter of Veilig Thuis of een kindbeschermingsmaatregel nodig is. Zij adviseren de rechter en werken samen met netwerkpartners om de veiligheid van kinderen te herstellen en te borgen.

Politie

In IJsselland is de politie een kernpartner binnen de integrale aanpak van huiselijk geweld en kindermishandeling. Zij draagt bij aan de missie om geweld te voorkomen, schade te beperken en recidive te voorkomen. De politie werkt systeemgericht en sluit aan bij het principe van “één samenhangend aanpak”, waarbij samenwerking en afstemming met andere betrokken partijen centraal staan.

Zorg en Veiligheidshuis

Het Zorg- en Veiligheidshuis (ZVH) IJsselland is een samenwerkingsverband waarin partners uit het veiligheids- en zorgdomein intensief samenwerken aan complexe problematiek op het snijvlak van zorg, veiligheid en straf. In het kader van huiselijk geweld en kindermishandeling vervult het ZVH een coördinerende en verbindende rol in casussen waar meerdere risico's en betrokken organisaties samenkomen.

Openbaar Ministerie

Het Openbaar Ministerie (OM) vervolgt strafbare feiten en bewaakt de naleving van de wet in zaken rondom huiselijk geweld en kindermishandeling. Binnen de regio IJsselland werkt het OM nauw samen met politie, gemeenten en netwerkpartners om strafrechtelijke maatregelen af te stemmen met zorg en ondersteuning. Het OM zet in op het voorkomen van herhaling, het beschermen van slachtoffers en het straffen van plegers, waarbij zoveel mogelijk wordt aangesloten bij de integrale aanpak “één samenhangend aanpak”.